

# チームケنزカップ 紅葉チャレンジ トライアスロン・デュアスロンフェスティバルin加須大会 第1回消防トライアスロン東日本大会

2016/10/11改訂版

## 【最終要項】

2016年10月30日（日）

チームケنزカップ 紅葉チャレンジトライアスロン・デュアスロンフェスティバルin加須大会、  
第1回消防トライアスロン東日本大会お申し込みいただき、誠にありがとうございます。  
本要項を良くお読みいただき、ご参加ください。皆様のご健闘をお祈りいたします。

**AUTUMN TINT  
CHALLENGE  
IN KAZO 2016**



### <楽しいトライアスロンライフを送るために・・・>

#### ☆万全な体調で臨みましょう。

- ・事故につながる主な要因： 睡眠不足 過労 水分不足 飲酒  
思い当たる方はいませんか？当日の朝、体調を確認しましょう。

#### ☆事故は初心者とは限りません。

- ・実績十分な方でも、また、短い距離でも、体調が悪い場合は、勇気あるリタイアを。

#### ☆気温の変化が大きい季節です。

- ・かなりの暑さを感じる年もあれば、寒い年もあります。気象情報を入手し、  
万全の準備をしてお越してください。特に雨天では相当寒くなります。  
会場付近 平年の最高気温 19.2℃ 最低気温 9.2℃  
水温は20℃を切る場合が多いです。

#### ☆十分なウォーミングアップで、急激に心拍数が増加しないようにしましょう。

- ・ウォーミングアップ時に一度心拍数を上げておくことが重要です。

#### ☆チームの成績より、個人の体調が優先です。

- ・リレーは、メンバーに迷惑をかけまいと頑張りすぎる傾向があります。  
リタイアするより、事故を起こす方が、多くの方に大きな迷惑をかけます。

#### ☆競技中はもちろん、前日を含めた試走、移動時などでのヘルメット着用が義務です。 未着用の場合は、失格となります。十分ご注意ください。

#### ☆駐車場について（注意事項16参照）

- ・駐車場が広くないため、乗合でのご来場にご協力ください。
- ・最寄りの駐車場は一般用となり、大会関係者は使えません。ご協力ください。

### 【大会事務局】

お急ぎの場合はお電話でお問い合わせください。  
〒188-0013 東京都西東京市向台町2-14-37 A&A西東京スポーツセンター内  
TEL:042-468-3513 E-mail info@teamkens.co.jp  
大会ホームページ <http://www.teamkens.co.jp>

<目次>

P2	目次	P9	16、駐車場について 17、その他
P3	【1】大会概要	P10	【6】競技規則
P4	【2】スケジュール		1、競技規則
P4	【3】レースナンバー、スイムキャップ		2、招集、制限時間、リタイア
P6	【4】競技コース		3、ウェア
P6	【5】注意事項		4、トランジション
	1.受付	P11	5、入水チェック(計測タグ配布)
	2、レースナンバー		6、スイム
P7	3、遅刻		7、バイク
	4、リタイア	P12	8、ラン
	5、種目変更、スキップ制度		9、エイドステーション(給水所)
	6、試泳、試走	P13	10、フィニッシュ
	7、周回数チェック		11、メンバー変更(公式代走)
	8、計測区間	P14	12、リレーの中継の仕方
P8	9、メカニックサービス		13、ペナルティ
	10、会場の使用		14、刺青、タトゥ
	11、表彰式・結果発表・抽選会		【7】交通のご案内
	12、弁当受付	P15	メンバー変更届
	13、競技内容の変更・中止、及び中断		
	14、デュアスロン変更時の注意		
	15、緊急時の対応		

【1】大会概要

- 大会名称 チームケンズカップ紅葉チャレンジトライアスロン・デュアスロンフェスティバルin加須大会
- 主催 紅葉チャレンジトライアスロン・デュアスロンフェスティバルin加須大会実行委員会
- 主管 埼玉県トライアスロン連合
- 後援 埼玉県、埼玉県教育委員会、(公財)埼玉県体育協会、加須市、加須市教育委員会  
加須市体育協会、(公社)日本トライアスロン連合
- 協賛 トーシンプートナーズ、ハトのひっこし専門、日本ハウズイング、ライザップ、ウエイブワン  
(順不同) 明治、ケッツトレーナー、スワンズ、オージーケーカブト、ベネクス、サンアクティブFe  
ヴィクトリア、シマノ、アシックス、日東紅茶、カルビー、TRI-X、ライズシティークリニック  
スウォード幸せの丘ありあんず、新日本通産、杉沢歯科医院
- 開催日時 2016年10月30日(日) スタート予定 8:30
- 大会会場 埼玉県加須市 渡良瀬遊水地
- 競技種目/部門/距離

大会	種目	部門	スイム	バイク	ラン
消防			0.6km (往復0.3km X2周)	28.8km (7.2kmX4周)	5.0km (2.5kmX2周)
			Aタイプ	0.6km (往復0.3km X2周)	28.8km (7.2kmX4周)
紅葉 チャレンジ	トライアスロン	Bタイプ	0.3km (往復0.3km X1周)	14.4km (7.2kmX2周)	2.5km (2.5kmX1周)
		リレー	0.6km (往復0.3km X2周)	28.8km (7.2kmX4周)	5.0km (2.5kmX2周)
		種目	部門	第1ラン	バイク
	デュアスロン	Aタイプ	3km (往復3.0km X1周)	28.8km (7.2kmX4周)	5.0km (2.5kmX2周)
		Bタイプ	1.8km (往復1.8km X1周)	14.4km (7.2kmX2周)	2.5km (2.5kmX1周)
キッズ デュアスロン	小1~小2	0.5km (1周)	3.0km (1周)	1.0km (1周)	
	小3~小6	1km (1周)	5.0km (1周)	2.0km (1周)	

●表彰

大会	種目	部門	表彰区分			表彰
紅葉・消防 消防	トライアスロン		Aタイプ・消防 総合(※1)			1位
			総合			男子・女子
Aタイプ		総合(※2) 高校生 29歳以下 30～39歳 40～49歳 50～59歳 60歳以上	男子・女子		各1～3位	
Bタイプ		総合(※2) 高校生 29歳以下 30～39歳 40～49歳 50～59歳 60歳以上	男子・女子		各1～3位	
紅葉 チャレンジ		リレー	総合	男子・女子・混合		各1～3位
	種目	部門	区分(年代区分・男女区分)			表彰
	デュアスロン	Aタイプ	総合(※2) 中学生 高校生 29歳以下 30～39歳 40～49歳 50～59歳 60歳以上	男子・女子		各1～3位
		Bタイプ	総合(※2) 中学生 高校生 29歳以下 30～39歳 40～49歳 50～59歳 60歳以上	男子・女子		各1～3位
	キッズ デュアスロン	小学1～2年生		男子・女子		各1～3位
		小学3～4年生		男子・女子		
		小学5～6年生		男子・女子		

※1:紅葉チャレンジAタイプと消防を合わせた総合1位

※2:年代別表彰:総合での入賞者を除いた、各年代上位

【2】スケジュール

時間及び時刻	項 目		場所
6:15	駐車場オープン		
6:45～7:15	キッズデュアスロン 受付		本部周辺
7:00～8:00	トライアスロン・デュアスロン・消防 受付		
7:15～7:35	キッズ部門バイクコース試走(任意) (キッズはバイク試走に限り、主催者先導の試走のみ認めます)		バイク・ランコース
7:00～8:00	試 走(任 意) (キッズと進行方向が異なる部分があります。十分ご注意ください。)		
7:00～8:00	トランジションオープン		トランジションエリア
8:00	開会式・競技説明会		本部周辺
8:15	リレー説明会		中継点
8:15	招集	キッズデュアスロン小学1～2年生	第1ランスタート地点
8:30	スタート		
8:35	招集	キッズデュアスロン小学3～6年生	各スタート地点
8:50	スタート		
9:20～9:40	計測タグ配布/試泳	トライアスロンB/デュアスロンB	各スタート地点
9:45	スタート		
10:05～10:25	計測タグ配布/試泳	トライアスロンA/リレー/消防/デュアスロンA	各スタート地点
10:30	第1ウェーブスタート	リレー 201- 消防 301-	
以降30秒間隔	第2ウェーブスタート	トライアスロンA 401- デュアスロンA 451-	
	第3ウェーブスタート	トライアスロンA 501- デュアスロンA 551-	
	第4ウェーブスタート	トライアスロンA 601- デュアスロンA 651-	
9:30頃	表彰式・抽選会 (キッズデュアスロン)		本部周辺
11:00頃	表彰式 (トライアスロンB/デュアスロンB)		
13:30頃	表彰式・抽選会 (トライアスロンA・B・リレー/デュアスロンA・B/消防)		

### 【3】レースナンバー、スイムキャップ

\*スイムキャップは、当日受付でお渡しするバッグに入っています。

種目・部門	ウェーブ	レースナンバー	スイムキャップ
キッズ デュアスロン	小1-2	1-31	
	小3-6	41-99	
トライアスロン	リレー 消防	第1ウェーブ	ホホワイト
			イエロー
	A	第2ウェーブ	ピンク
		第3ウェーブ	グリーン
		第4ウェーブ	ブルー
B	101-137	レッド	
デュアスロン	A	第1ウェーブ	
		第2ウェーブ	
		第3ウェーブ	
		第4ウェーブ	
	B	141-195	

### 【4】競技コース

◇トライアスロンA/B/リレー、消防

◇デュアスロンA/B

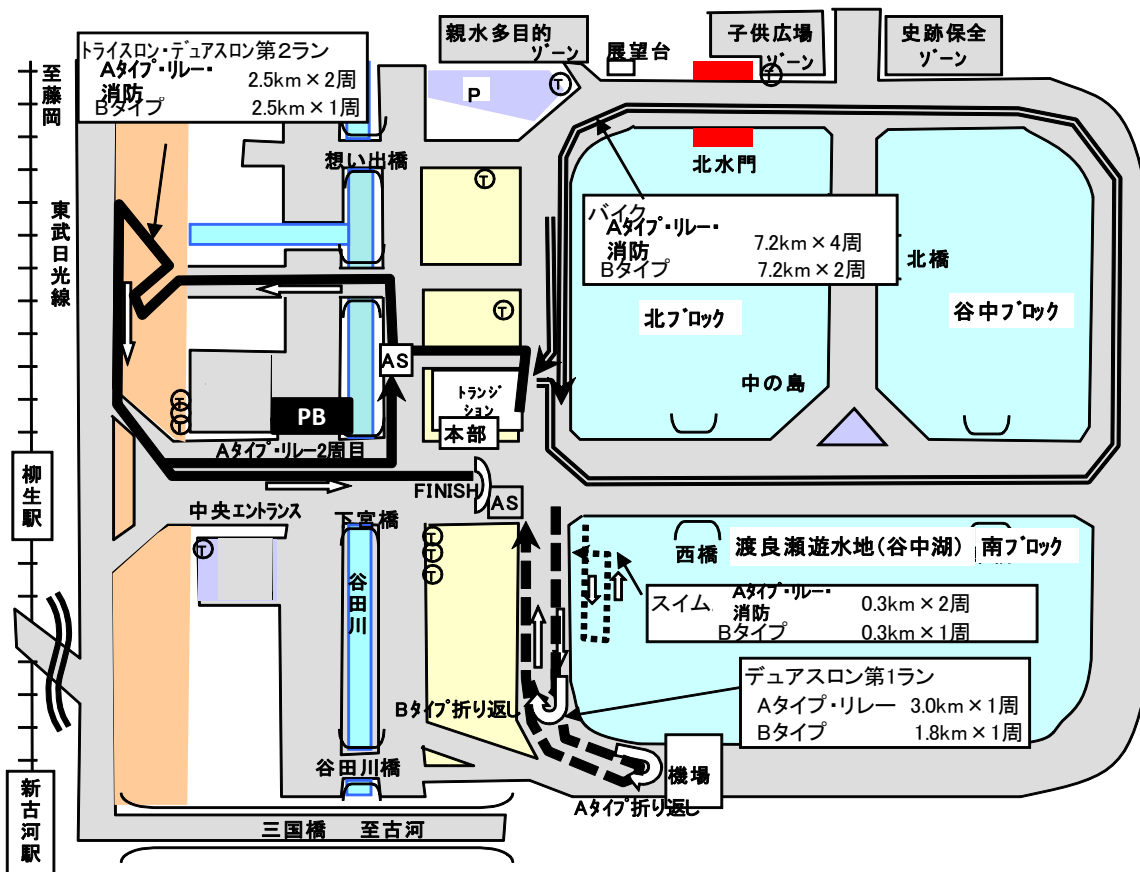
トライアスロン  
 スイム  
 バイク  
 ラン

デュアスロン  
 第1ラン  
 バイク  
 第2ラン

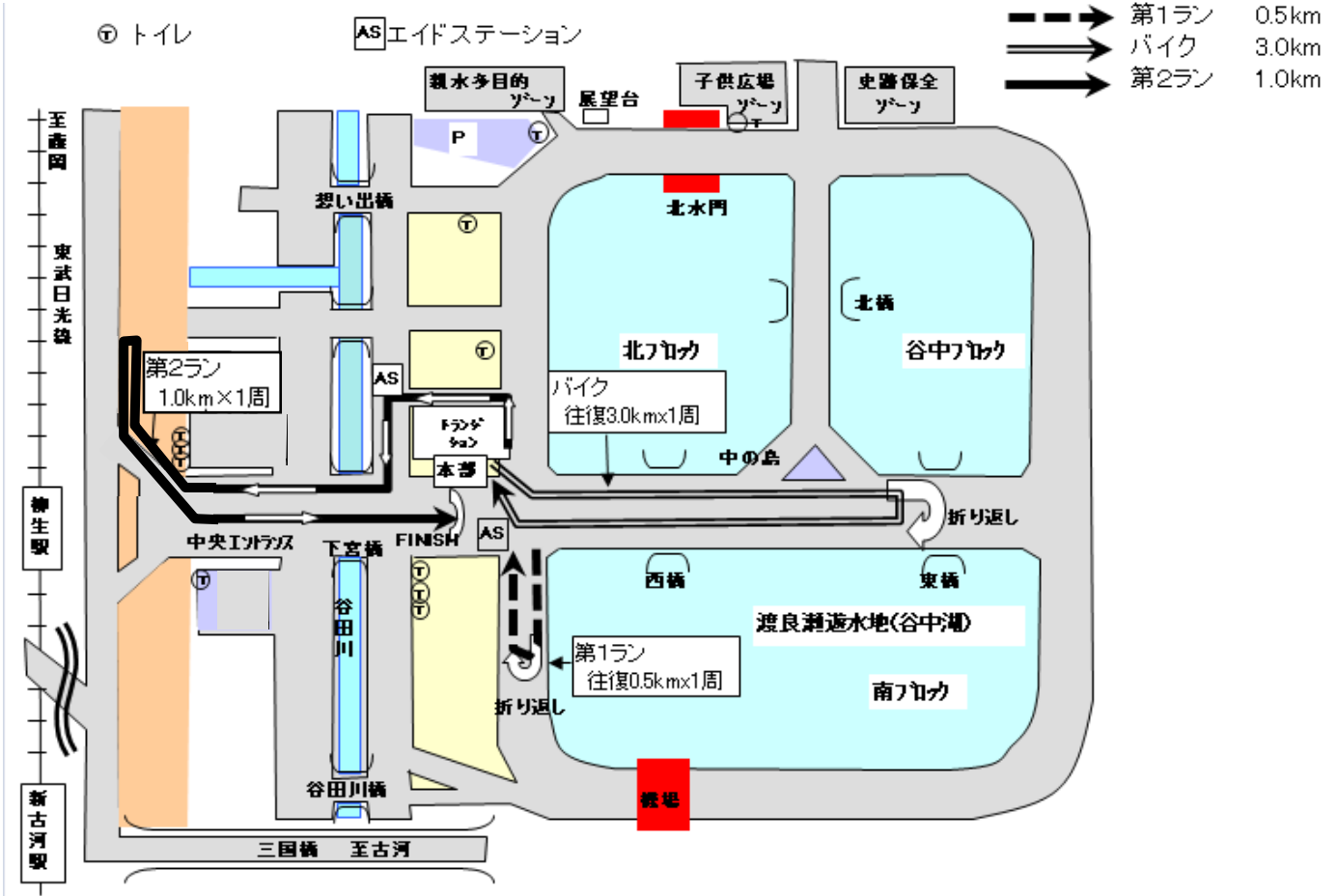
**PB** ペナルティーボックス

Ⓜ トイレ

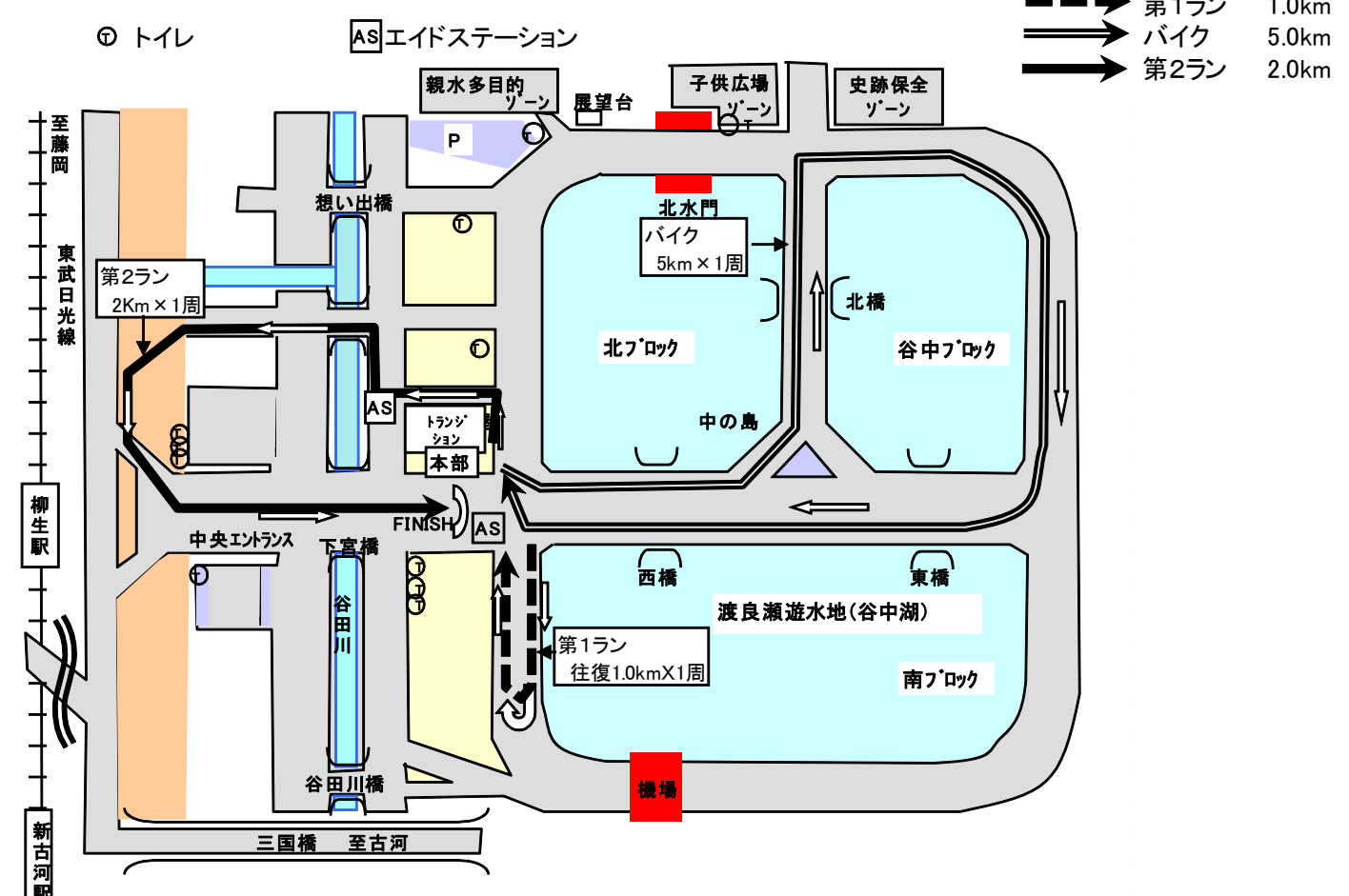
**AS** エイドステーション



### ◇キッズデュアスロン(小学1~2年生)



### ◇キッズデュアスロン(小学3~6年生)

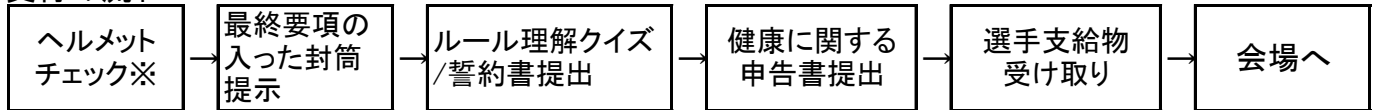




## 【5】注意事項

### 1. 受付

#### 1) 受付の流れ



※ヘルメットチェックを実施します。

- ・外傷、ストラップの緩み等の検査を行います。
- ・前日も含め、試走、競技、移動などに関わらず、必ず着用してください。(競技規則7参照)

#### 2) 選手支給物

##### ◆ 事前送付

	個人	リレー
・最終要項	1	1
・健康に関する申告書	1	3
・ルール理解クイズ/誓約書	1	3
・完走証申込書	1	1
・各種ご案内	1	3
・駐車証	1	3
・レースナンバー	1	2
・バイクシール	1	1
・ヘルメットシール	1	1

##### ◆ 当日支給

	個人	リレー
・スイムキャップ	1	1
・各種記念品	1	3
・大会プログラム	1	3
・ナンバーベルト※	(事前購入者)	

★計測タグは、スタート直前にお渡しします。

※エントリー時、ナンバーベルトを申し込んだ方は、当日受付時にお渡しします。

### 2. レースナンバー

1) ボディナンバリングは、受付後行いますが、ご自身で記入してもかまいません。

◆ トライアスロン(個人:リレーはスイム担当のみ)

- ・両腕のみ
- ・デュアスロンは不要

2) 各種ナンバーの付け方

◆ バイクシール  
(左側面)



◆ ヘルメットシール  
(正面・左側面)



◆ レースナンバー



「バイクの時は後ろ」  
「ランの時は前」から見えるようにしてください。

◆ レースナンバー取り付け方法



◆ 安全ピンは禁止

(素足で走るランジションでの怪我防止のため)



←ナンバーベルトをご用意ください。(当日販売あり)

写真右に示すような  
ゴムひもで代用もOK  
(受付で無料配布あり)



裏面に、緊急情報を記入してください。

裏面に緊急連絡先等を記入する欄があります。  
もしものときにいち早く情報が入手できる  
よう、ご協力ください。

\* 個人情報です。紛失、脱落にご注意ください。

3) レースナンバーのルール等

- ① トランジションエリア内で、ウェアとレースナンバーを整えてからスタートしてください。
- ② トランジションエリアの出入りにも必要です。バイク撤収時にはレースナンバーと持ち出す荷物の照合を

行いますので、必ずご持参ください。





## 9、メカニックサービス

- 1) バイクのメカニックサービスは、有料です(¥1000+実費)。事前に十分に整備されたバイクで  
ご出場ください。メカニックサービスは、整備不良のバイクを直すところではありません。

## 10、会場の使用

- 1) 会場内は貸し切りではありません。一般の方の通行があります。充分ご注意ください。
- 2) 一般の方にご協力いただいて大会が開催できていることをご理解の上、ご参加ください。

## 11、表彰式・結果発表・抽選会

- 1) 速報は本部付近掲示板にて発表します。
- 2) 各選手の正式結果は、大会ホームページに掲載します。リザルトと完走証は、ホームページ  
から無料でダウンロードできます。(リザルトは翌日、完走証は大会後1週間程度の予定)  
また、事前送付の専用用紙での完走証のお申込みも承ります。後日リザルトとともに送ります。  
(有料:個人¥300、リレー¥400)  
(申込者で、完走できなかった場合、リザルトのみの送付となります。返金はできません。)
- 3) 応援者も参加可能な抽選会があります。奮ってご参加ください。

## 12、弁当受付

- 1) 引取りの際は、レースナンバー(ステッカー不可)をご提示ください。
- 2) 事前にお申込みいただいた方のみお渡しします。
- 3) 9:30~12:30の間、駐車場付近のケータリングカーでお渡しします。
- 4) 当日、大会が中止になった場合でも弁当はお渡しいたします。
- 5) お受け取り後は、なるべく早くお召し上がりください。また、短い時間でも保存方法にはご注意ください。
- 6) 大会が中止になったり、欠場されても、返金することはできません。
- 7) 当日の販売もごさいますが、売り切れの場合はご容赦ください。

## 13、競技内容の変更・中止、及び中断

- 1) 気象状況などにより、大会開催が危険と判断される場合は、大会当日7:00に、受付にて主催者より  
コース・距離などの変更、または中止を発表します。
- 2) 雷などで危険な状況が発生した場合は、競技を中断する場合があります。その後、再スタートや  
中止の判断を決定します。
- 3) 天候の急変などで、レース中に中断や中止の判断をした場合は、審判団、主催者で協議の上、  
表彰などの対応を決定いたします。
- 4) 中止になった場合でも、参加費及びリザルト・完走証申込金の返金はいたしません。

## 14、デュアスロン変更時の注意

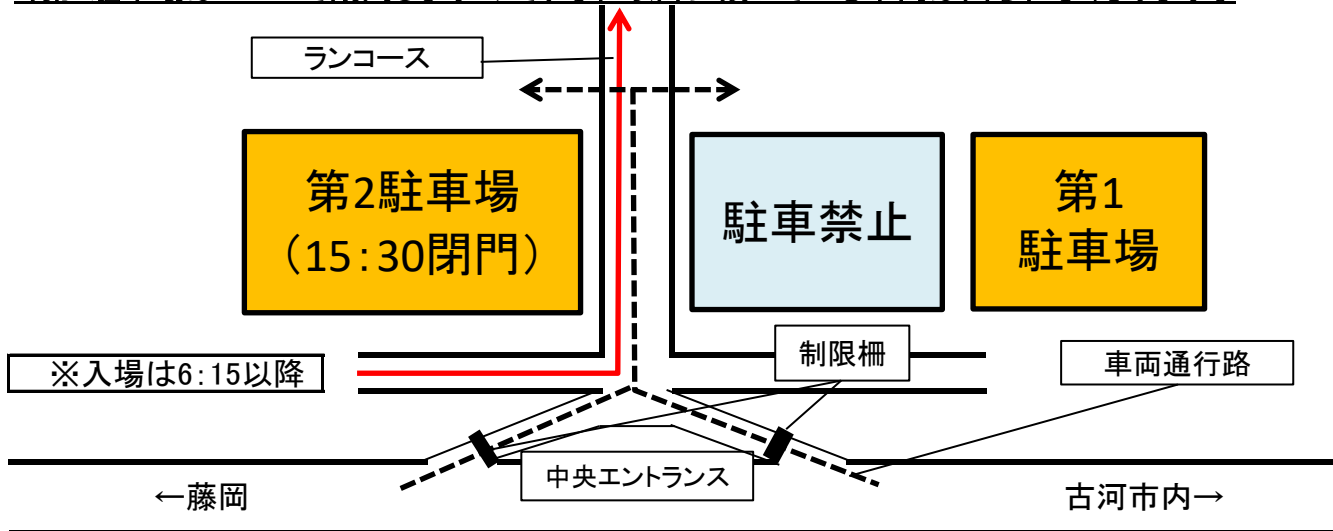
- 1) スイム競技のみの中止により、トライアスロンからデュアスロンに変更する場合があります。  
・リレーにおいては、スイム担当が第1ランを担当します。  
・第1ランに備えて、スイム担当者もランニングできるシューズ、服装をご用意ください。  
・メンバー変更、及び出走順変更は、受付時での変更のみ認めます。

## 15、緊急時の対応

- 1) 緊急時、救急車が入る場合は、競技中でも一時競技を止め、救急車を優先して通行させます。  
選手が止まっている時間も競技時間に含まれます。事態をご理解のうえ、ご了承ください。
- 2) 大会開催中、変調をきたした選手を見かけた場合は、すぐにお近くのスタッフにお知らせください。

## 16、駐車場について

- 1) 駐車場は限りがありますので、車でご来場の際は、できるだけ乗り合わせてきてください。
- 2) 以下の通り、駐車場を指定させていただきます。  
トライアスロン・デュアスロンB、キッズデュアスロン …… 第1駐車場  
トライアスロン・デュアスロンA、リレー、消防 …… 第2駐車場
- 3) 第2駐車場は、ランコースを横断するため、原則、競技終了後まで出られません。
- 4) 第1駐車場が満車の場合は、第2駐車場となります。
- 5) 最終要項とともにお送りする駐車証を、前方外から見える位置においてください。
- 6) 応援者は、できるだけ選手と同乗し、減車にご協力ください。  
応援者のみでの来場は、該当選手の出場部門をスタッフにお申し付けください。
- 7) 駐車場入り口は、幅2.2mの入場制限柵があります。この幅を超える車両でご来場の方は事前にご申告ください。
- 8) **第2駐車場は15:30で閉門しますので、それ以降に残っている車両は出られなくなります。**



## 17、その他

- 1) 残暑も予想されます。前日から十分な水分補給をしてください。
- 2) 天候によっては寒い場合も考えられます。寒さ、雨対策も考慮してご参加ください。  
※1), 2)については、応援の方もご注意ください。
- 3) 大会開催中、変調をきたした選手を見かけた場合は、すぐにお近くのスタッフに声をかけてください。
- 4) **体調不良、睡眠不足などは、大きな事故につながります。前日の飲酒もお避けください。絶対に無理な出場はしないようにしてください。**
- 5) スケジュール変更、ローカルルールの適用追加などがあった場合は、本部に掲示します。
- 6) **ゴミは各自お持ち帰りください。**
- 7) 会場に荷物を送ることや事前に預けることはできません。
- 8) 簡易更衣室を用意します。
- 9) 貴重品は大会本部でお預かりします。預けるとき、引き取るときは、必ずレースナンバーをご持参ください。
- 10) 蜂の発生時期につき、できるだけ白系の帽子、ウェアをお勧めします。(蜂は黒いモノを攻撃します。)
- 11) 本大会では、参加者及びスタッフは傷害のほか、万一の保険として疾病保険に加入しています。  
(特定疾病の範囲=急性心疾患・急性脳疾患・熱中症・低体温症など。ただし疾病保険加入の場合、約款上往復途上は保険対象外となりますのでご了承ください。)  
より万全にするためには、別途個人で保険にご加入なさることをお勧めします。  
(保険内容: 死亡1000万円、入院5千円/日、通院3千円/日。詳細は保険約款に従います。)
- 12) 計測タグは回収所または本部まで必ずご返却ください。紛失した場合、実費を請求させていただきます。
- 13) バイクはひとり1台、ウェットスーツはひとり1着ご用意ください。
- 14) テレビ、新聞等の取材が入り、場所を確保する場合があります。ご協力をお願いします。

## 【6】競技規則

### 1、競技規則

- 1) 日本トライアスロン連合(JTU)競技規則に準じ、一部ローカルルール(当大会のみに適用されるルール)を適用します。
- 2) **競技者が健康上危険と判断される場合、審判は強制的に競技を中止させる権限を持ちます。ライフセーバーは、審判と同等の権限を有します。**

### 2、招集、制限時間、リタイア

- 1) 招集時刻に間に合うようにスタート地点においで下さい。いない場合失格となる場合があります。
- 2) 原則、制限時間は設けておりませんが、審判団、主催者側の判断でリタイアとする場合があります。
  - ①健康上問題があると判断した場合。
  - ②運営上、支障があると判断した場合。
- 3) リレーでのリタイアについては、「競技規則11」を参照してください。
- 4) 本大会はスキップ制度はありませんが、事前に種目変更はできます。(注意事項5参照)

### 3、ウェア

#### <1>レースウェア

- 1) バイク、ランにおいて、上半身裸で競技すると失格となります。
- 2) 前にファスナーがないウェアを推奨しますが、ファスナーがついている場合は、必ずファスナーをあげて競技してください。開けている場合は、注意を促し、改善されない場合は、ペナルティの対象になります。

#### ◆なぜ？

トライアスロンにおける前あきファスナー禁止のルールは、国際的にも禁止ルールとして記載されています。選手のユニフォーム前部がはだける姿に対して、見苦しい(美しくない)姿として映ることが理由です。

#### <2>ウェットスーツ

**1) ウェットスーツの着用義務です。(ラッシュガードはウェットスーツではありません。)**

また、ウェットスーツは、トライアスロン用の保温性が確保できるものに限りです。

### 4、トランジション (競技者が次の種目に切り替えること。同エリアはその場所を指します。)

#### <1>準備、撤収



#### ①禁止事項

- 1) ラックから取り出し方向と逆にかけること
- 2) 競技に必要な物以外を置くこと(大きな目印、クーラーボックスなども不可)
- 3) 自分の荷物を広範囲におくこと(ハンドル側バイク1台分のスペースが目安)
- 4) 指定時間以外のバイクセット
- 5) 選手以外の立ち入り(レース開始後は選手でもレース中以外は立ち入り禁止)
- 6) トランジションエリアを囲むフェンスにバイクを立てかけること
- 7) トランジションエリアを囲むフェンスの外から荷物をとること

**\* セッティングが守られていないバイクは、選手の了承を得ずに直します。**

#### ②撤収方法

- 1) 最後尾選手のバイクが終了し、公式アナウンス後、指定出入口からのみ撤収できます。

**バイクのセットや取り出しのためにエリアに立ち入る場合は、必ずレースナンバーを係員に示してください。(取り出し時に、レースナンバーとヘルメット、バイクのナンバーの照合を行います。)**

- 2) 競技途中で、バイク撤収が可能になった場合は、随時アナウンスします。  
\* 競技継続中のため、状況により撤収できない場合もあります。
- 3) 13:40を過ぎて置いてあるバイク、荷物は別の場所に移動します。(管理区域外となります)
- 4) キッズデュアスロンの部は、準備中に限り保護者の立ち入りを認めます。レースが開始されてからは選手以外の立ち入りは出来ません。
- 5) キッズデュアスロンにおいて、バイクラック(高さ約110cm)にサドルを掛けられない場合は、バイクラックにひもを取り付けてかけることは許可します。

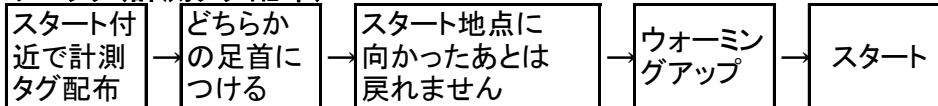




## <2> 競技

- 1) トランジションエリアは競技コースの一部です。エリア内はペダル片足走行も含め乗車禁止です。
- 2) ヘルメットのストラップは、ラックからバイクを外す前にしっかりと締めてください。  
バイクフィニッシュ後は、バイクを掛けてからストラップを外してください。
- 3) 乗車の際、ラインを越えて、足が地面についてから乗車してください。  
降車の際、ライン手前で、足が地面についているようにしてください。
- 4) 競技中は必ず衣類を身に付けてください。(上半身だけでも裸の場合はペナルティの対象となります。)
- 5) レースナンバーの向きを確認して、次の種目に移ってください。  
(バイクは腰側(後から見える位置)、ランは腹側(前から見える位置))
- 6) トランジション後の荷物の置き方が、あまりに乱れている場合はペナルティの対象となります。  
(荷物を入れるケースはありません。)

## 5、入水チェック(計測タグ配布)



## 6、スイム

### <1> 用具

- 1) 受付でお渡しする**指定のスイムキャップ**を着用してください。

### <2> 競技

- 1) ご出場の部門によって周回数が異なります。スタート前に、スタート地点、折り返し点、周回方法、フィニッシュ地点を必ずご確認ください。
- 2) ブイ等につかまってもかまいません。ただし、それを伝って進むことは禁止です。
- 3) スタートは湖岸からのスタートです。
- 4) スイム競技を途中棄権する場合、片手をあげてスタッフに「リタイア」の意思表示をしてください。スタッフの手を借りた時点で失格となります。



### <3> めがね置き場

- 1) スイムフィニッシュ地点にめがね置き場を設置しますが、取り間違い、紛失、破損等があっても、自己責任とします。トランジションエリアに置くこともできます。

## 7、バイク

**受付時にヘルメットチェックを行います。必ずご持参ください。**

### <1> 用具等

#### ① ヘルメット

- 1) 自転車競技用ヘルメットを着用してください。

X: 工事用

X: ストラップがゴム製



**2) 前日を含め、競技中、試走中、移動時など、すべての乗車時には、必ずヘルメットを正しく(ストラップをとめて)着用してください。いかなる理由があっても、違反の場合は、失格となります。ヘルメットが無い場合は、バイクは押してください。**

#### ② バイク

- 1) ロードバイクを推奨します。

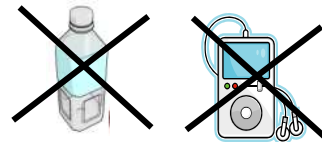
◎ロードバイク	Xミニベロ
○TTバイク	Xシティサイクル(俗に言うママチャリ)
○マウンテンバイク	X電動アシスト付き
○クロスバイク	

・いずれにも当てはまらない場合は事前にお問い合わせください。

- 2) スタンドは原則取り外してください。前照灯、リフレクター、泥除けなど競技に無関係なものは、できるだけ取り外すことを推奨します。

③ 装備品等 (◎必須 ○あるとよい X携行禁止)

◎パンク修理セット	X	ペットボトル
◎バイク用ボトル	X	ヘッドホン、イヤホン等
○サイクルコンピューター	X	ガラス製品
	X	通信機器
	X	カメラ
	X	DHバー(キッズデュアスロンのみ)



1)パンク修理セットは必ず携行してください。また、パンク修理はひとりでもできるように、練習しておくことが必須です。(人の手を借りての修理は失格です。)

<2> 競技

1)完全貸し切りのコースではありません。一般の方に充分ご注意ください。

2)周回不足は失格となります。サイクルコンピューターの装着を推奨します。スタッフが周回数を教えることはありません。各自で数えてください。

※バイクフィニッシュで周回不足とわかった場合、周回コースへの合流地点まで、審判の指示に従いバイクを押してコースに復帰してください。ランスタート後に気付いてもバイクには戻れません。

3)逆走は禁止です。

4)乗車して競技することが基本です。バイクを押す・持ち上げる・担ぐことも認められます。(後続選手注意)

5)左側走行で競技してください。追い越しは右側からを厳守してください。

6)ホイールストップ(車輪交換場所)は設けません。

7)コースにひかれている白線(路側帯)の内側での走行はできません。

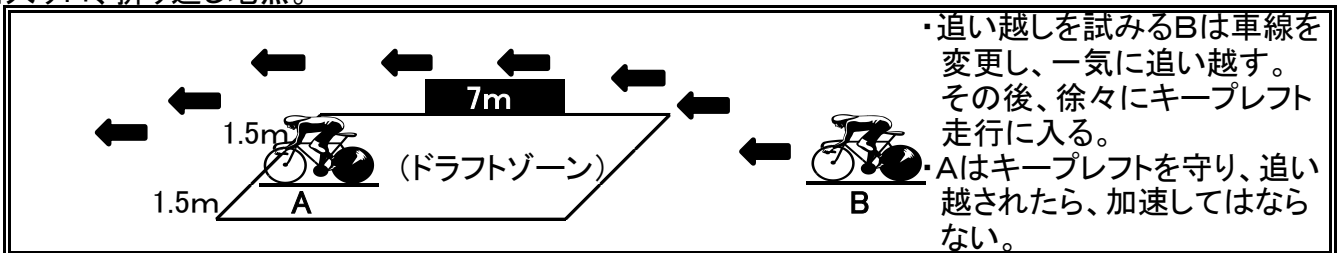
(一般来園者がいますので、十分ご注意ください。)

8)ドラフティング走行・集団走行・併走は禁止です。

<ローカルルールを適用します>

・ドラフティングとは、前走者や車両のドラフトゾーンに入って風よけにして、空気抵抗を減らし楽に走ろうとすることです。

・ドラフトゾーンへ入れるのは、15秒以内に前走者を追越せるとき。及び減速が必要なトランジション出入り口、折り返し地点。



8、ラン

<1> 用具

1)音楽プレーヤーなど、ヘッドホンをつけての走行は禁止します



<2> 競技

1)一部坂を含むコースです。

2)周回計測で、周回不足と判断した場合は非完走(DNF)となります。

3)左側通行です。追越しは前走者の右側から。一声掛けると安心です。

4)応援者による伴走はできません。

9、エイドステーション(給水所)

1)スイムフィニッシュ、ランコース途中、フィニッシュ付近に設置します。(バイクコースにはありません。)

2)使用済みコップは、コース上に配置する回収箱に入れてください。

悪質な投棄はペナルティの対象です。

3)スタッフは止まった状態で紙コップを渡します。競技者が減速して注意して受け取ってください。

4)エイドステーション以外での補給を受けることは禁止です。

## 10、フィニッシュ

### <1>服装等

1)フィニッシュの直前では、サングラスを外すことを奨励します。本人確認だけでなく、応援者やメディア、ボランティアに共感を与えることにつながります。また、ウェア、レースナンバーを整えてのフィニッシュにご協力ください。

### <2>同伴フィニッシュ

1)フィニッシュ手前のヴィクトリーロード(フェンスで仕切った走路)の奥から、同伴でのフィニッシュを認めます。ただし、他の選手や、報道、メディアの邪魔にならないようご協力をお願いいたします。

## 11、メンバー変更(公式代走)

1)個人もしくは、リレーのメンバーがレースに参加できなくなった場合、その出場権を他の人に譲ることを公式に認めるものです。この手続きを経ずに、勝手に代走(替え玉出場)することは、重大なルール違反です。万一の場合に対応ができず、保険適用もできませんので、絶対におやめください。発覚すれば、通常、重い制裁が科されます。(本大会失格に加えて、以後の大会の出場停止処分(チームの場合チームが対象)など)

### ◆メンバー変更条件及び手続き

①2016年度JTU会員登録者(個人のみ。リレーは推奨。)

・2016年度会員証、会費振込証のコピー、スマホの登録画面等2016年度会員を証明できるものを提示

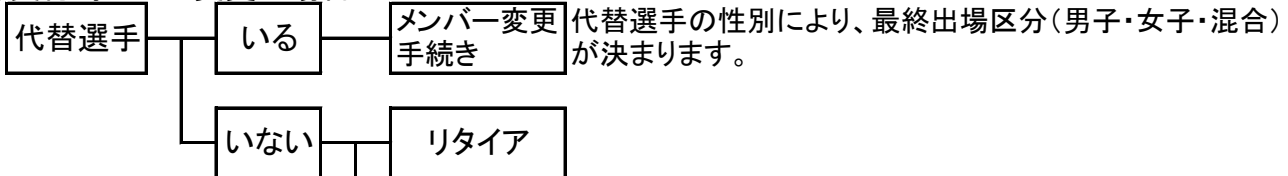
②手数料1000円(申込締切後のメンバー変更(同一チーム内の出走順の変更を除く))

③代走許可申請書提出(本要項最終ページに添付)

以上を用意の上、本要項とともにお送りしている「健康に関する申告書」「誓約書」「ローカルルール理解クイズ」とともに受付にて手続きをしてください。事前に決定の場合は、大会事務局までご連絡ください。(10月26日(水)まではメールで、それ以降は受付時にお申し出ください。)

2)リレーでメンバーが不足もしくはリタイアした場合

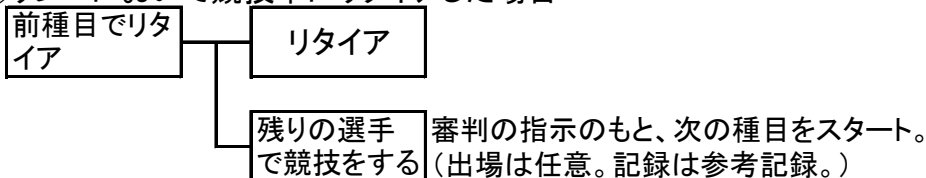
①受付時までに変更の場合



※リレーでメンバー不足でも、個人の部に変更することはできません。

残りの選手で2種目ないし3種目競技することができます。(スタート方法は審判の指示に従ってください。)

②リレーにおいて競技中にリタイアした場合



※中継方法についてはスタッフの指示にしたがってください。

3)記録の扱い

- ・個人の公式代走……………公式記録
- ・リレーの公式代走……………公式記録
- ・リレーで3人未満での参加……………参考記録
- ・リレーで競技中にリタイア……………参考記録(全区間参考記録)



## 12、リレーの中継の仕方

### 1)リレーの中継方法

- ①中継は、計測タグ(アンクルバンド)をタスキ代わりとして使用します。
- ②中継ゾーンにて計測タグを渡し、どちらかの足首に装着してください。
  - ・スイム担当者 …退水→リレーゾーンへ移動→バイク担当者に計測タグを渡す。
  - ・バイク担当者 …スイム担当者からリレーゾーン内で計測タグを受け取り装着後、バイクを取り出す。  
※事前にヘルメットをかぶり、ストラップをとめて待機してください。  
バイク終了→バイクを指定のバイクラックに正しく掛ける→リレーゾーンへ。
  - ・ラン担当者 …バイク担当者からリレーゾーン内で計測タグを受け取り装着後、スタート。

## 13、ペナルティ

- 1)違反や危険が予想される行為があった場合は、注意を受けることがあります。
- 2)注意に従わないと警告が出ます。また、停止等のペナルティを果たします。  
但し、ペナルティが果たされる前に必ずしも注意や警告が発せられるとは限りません。
- 3)スイムからバイク・ランにおいて、違反があったにも関わらず、違反場所での停止等のペナルティが果たされなかった場合、あらかじめランコース上に設置されたペナルティボックスに、その選手のレースナンバーを掲示します。対象者は自らボックスに入り、審判の指示に従ってください。  
対象者は自らボックスに入り、審判の指示に従ってください。(場所はコース図参照)
- 4)失格及び出場不可に該当する主なもの(ローカルルール含む)
  - ・登録本人以外(替え玉)出場
  - ・ヘルメット未着用あるいは不適合なヘルメットを着用してバイクに乗車した場合
  - ・パンク修理において、人の助力を得ること。(審判の助力は除く)
  - ・審判、スタッフ、観衆への暴言
  - ・ペナルティボックスにレースナンバーが掲示されているのに、ボックスに入らなかった場合
  - ・意図的に不正な手段によって、他の競技者よりも明らかなアドバンテージを得た場合

## 14、刺青、タトゥ

- 1)刺青、タトゥがある方は、Tシャツ等で覆うなどしてご出場ください。  
海外で装飾的な意味合いで許容されるタトゥが、日本では、反社会的イメージが根強く残っています。  
小学生も出場する大会ですので、ご理解ください。

## 【7】交通のご案内



- 交通アクセスのご案内
- 車をご利用の場合  
国道354号線三国橋より  
北西約3km  
東北自動車道:館林I.C.より  
東へ約20分
- 電車をご利用の場合  
東武日光線ご利用の場合  
柳生駅より  
徒歩約20分(1.3km)

- 交通アクセス ・車の場合 東北自動車道館林インターチェンジより約20分
- ・電車の場合 東武日光線「柳生駅」下車徒歩約20分

- ◆渡良瀬遊水地(谷中湖)の中央エントランスです。北エントランスではありませんのでご注意ください。
- ◆車でご来場の方は、なるべく乗り合わせてのご来場にご協力ください。
- ◆駐車場について(注意事項16)をご参照ください。

# メンバー変更届

本紙上部⇒ 計測へ

裏面の「メンバー変更申請 誓約事項」に従い、メンバーの変更を行います。

**下欄、太枠内をご記入ください。**

申請者自署 (太枠内)

変更後部門・区分(事務局記入欄)		リレー
トリスロンA	トリスロンB	消防
デュアスロンA	デュアスロンB	キッズ

記入日	2016年 月 日
レース ナンバー	
チーム名 (リレー)	

小学1-2年	中学生	30~39歳	男子
小学3-4年	高校生	40~49歳	女子
小学5-6年	29歳以下	50~59歳	混合
		60歳以上	

\* 記入は変更部分のみ

	変更前(甲)	変更後(乙)
個人 または スイム	ふりがな	ふりがな
バイク	ふりがな	ふりがな
ラン	ふりがな	ふりがな

## ●メンバー変更情報 ⇒大会本部へ

レース ナン バー		当初出場 予定選手名(甲)	
-----------------	--	------------------	--

## 変更選手(乙)情報

氏名	ふりがな	男	生年 月日	西暦	年	月	日	年齢
		女	JTU 番号		-	-		-
住所	電話番号							
	緊急連絡先 氏名							
	電話番号							

### メンバー変更申請 誓約事項

紅葉チャレンジトライアスロン・デュアスロンフェスティバルin加須大会実行委員会御中

私(甲)は、下記の者(乙)に私の出場権を譲渡し、乙が2016紅葉チャレンジトライアスロン・デュアスロンフェスティバルin加須大会において、私のレースナンバーを付けて出場することを申請します。出場権譲渡にあたり、甲は乙に対して、甲宛に送られてきた各種説明書類或いはその写しを全て渡し、乙が甲と同様の条件で競技に臨むことが出来ることを保証します。甲は、乙の成績の良否、乙の事故等による乙への損害の有無について、大会主催者に対して一切の異議申立てや支払請求等を行わないことを誓います。